

T.C

KESTEL KAYMAKAMLIĐI

MEHMET AKİF ERSOY İLKOKULU MÜDÜRLÜĐÜ

2024-2028 STRATEJİK PLANI





Hayatta en hakiki mürşit ilimdir.

Okul/KurumBilgileri

İli: BURSA		İlçesi: KESTEL	
Adres:	YENİ MAHALLE YUNUS EMRE SOKAK NO : 3	Coğrafi Konum (link)	https://maps.google.com/maps?q=40.1897349%2C29.206719&z=17&hl=tr
Telefon Numarası:	0 224 372 22 00	Faks Numarası:	0 224 372 22 00
e-Posta Adresi:	765611@meb.k12.tr	Web sayfası adresi:	http://kmaeilkokulu.meb.k12.tr
Kurum Kodu:	765611	Öğretim Şekli:	Tam gün

SUNUŞ

Hızlı bir gelişme çabası içinde olan ve hızla gelişen Türkiye eğitim yönetimi anlayışı; çağın gereklerine göre değişmekte ve gelişmektedir. Eğitim kurumları değişime uyum sağlayabilmek için tedbirler almak ve bunu sağlayabilmek için geleceği planlamak zorundadır. Bu noktada stratejik planlama çalışmalarının önemi artmaktadır. Stratejik planlarıyla kurumlar tüm paydaşlarıyla birlikte bugünkü durumlarını analiz ederek, kaynaklarını etkili ve verimli kullanıp geleceklerini planlar.

Okulumuz, daha iyi bir eğitim seviyesine ulaşmak düşüncesiyle sürekli yenilenmeyi ve kalite kültürünü kendisine ilke edinmeyi amaçlamaktadır. Çağa uyum sağlamış, çağı yönlendiren öğrenciler yetiştirmek için gayret göstermekteyiz. Türkiye Cumhuriyeti'nin çitasını daha yükseklerle taşıyan bireyler olması için öğretmenleri ve idarecileriyle özverili bir şekilde tüm azmimizle çalışmaktayız.

Eğitimi bizi biz yapan en etkili gelişim-değişim-dönüşüm süreci olarak görmekteyiz. Bu nedenle amacımız yaşadığımız toprakları eğitilmiş insanlarla daha mutlu daha gelişmiş bir ülke haline getirmektir. Ülkemizi gelişmiş, çağdaş, modern, zengin ve dünyada söz sahibi bir ülke haline dönüştürmek asıl hedefimizdir. Bu bağlamda bizler Kestel Mehmet Akif Ersoy İlkokulu olarak stratejik planımızı oluşturmak için önce ekipler oluşturduk, kurumumuzun özel durumunu fiziksel koşullarını, avantajlarını ve dezavantajlarını belirledik. Bu doğrultuda gerçekleştirilebilecek hedefler saptadık. Böylece okulumuzun sürekli iyileştirme yoluyla başarısını arttıracak yeni açılımlar hedefler belirlemiş olduk. Bu çalışmamızın öğrencilerimizin bilgi ve becerilerini geliştireceğine, verimliliğini arttıracığına dolayısıyla okul başarısını arttıracığına inanıyor ve 2024-2028 Stratejik planımızın yararlı olmasını diliyoruz.

İsmet ARAS
Okul Müdürü

İÇİNDEKİLER

SUNUŞ.....	4
1. GİRİŞ VE STRATEJİK PLANIN HAZIRLIK SÜRECİ.....	7
1.1 Strateji Geliştirme Kurulu ve Stratejik Plan Ekibi	7
1.2 Planlama Süreci	7
2. DURUM ANALİZİ.....	9
2.1 Kurumsal Tarihçe.....	10
2.2 Uygulanmakta Olan Stratejik Planın Değerlendirilmesi.....	10
2.3 Mevzuat Analizi	11
2.4 Üst Politika Belgeleri Analizi	12
2.5 Faaliyet Alanları ile Ürün/Hizmetlerin Belirlenmesi.....	12
2.6 Paydaş Analizi.....	14
2.7 Kuruluş İçi Analiz	18
2.7.1 Teşkilat Şeması.....	19
2.7.2 İnsan Kaynakları.....	20
2.7.3 Teknolojik Düzey	23
2.7.4 Mali Kaynaklar.....	24
2.7.5 İstatistik Veriler	25
2.8 Çevre Analizi (PESTLE).....	27
2.9 Güçlü ve Zayıf Yönler ile Fırsatlar ve Tehditler (GZFT) Analizi.....	28
2.10 Tespit ve İhtiyaçların Belirlenmesi.....	28
3. GELECEĞE BAKIŞ.....	30
3.1 Misyon.....	30
3.2 Vizyon	Hata! Yer işareti tanımlanmamış.
3.3 Temel Değerler	31
3.4 Amaç, Hedef ve Performans Göstergesi ile Stratejiler	32
4. MALİYETLENDİRME.....	40
5. İZLEME VE DEĞERLENDİRME.....	42
EKLER:.....	Hata! Yer işareti tanımlanmamış.

1.BÖLÜM

GİRİŞ VE STRATEJİK PLANIN HAZIRLIK SÜRECİ

1. GİRİŞ VE STRATEJİK PLANIN HAZIRLIK SÜRECİ

1.1 Strateji Geliştirme Kurulu ve Stratejik Plan Ekibi

Stratejik Planlama çalışmaları, Millî Eğitim Bakanlığı Strateji Geliştirme Başkanlığının 2022-21 Sayılı Genelgesi gereğince başlatılmıştır.

Strateji Geliştirme Kurulu: Okul müdürünün başkanlığında, bir okul müdür yardımcısı, bir öğretmen ve okul/aile birliği başkanı ile bir yönetim kurulu üyesi olmak üzere 5 kişiden oluşan üst kurul kurulmuştur.

Stratejik Plan Ekibi: Okul müdürü tarafından görevlendirilen ve üst kurul üyesi olmayan müdür yardımcısı başkanlığında, belirlenen öğretmenler ve gönüllü velilerden oluşmaktadır.

Tablo 1. Strateji Geliştirme Kurulu ve Stratejik Plan Ekibi Tablosu

Strateji Geliştirme Kurulu Bilgileri		Stratejik Plan Ekibi Bilgileri	
AdıSoyadı	Ünvanı	Adı Soyadı	Ünvanı
İsmet ARAS	Okul Müdürü	Makbule MURAT	Müdür Yardımcısı
Mustafa ÇELİK	Müdür Yardımcısı	Mehmet KAHRAMAN	Öğretmen
S.Kübra ESER	Öğretmen	Hafize ARSLAN	Öğretmen
Hasret GÜRSOY	Okul Aile Birl.B.	Aylin YILDIZ HOCAOĞLU	Öğretmen
Emel TURAN	Okul Aile B.Yön.	Seyhan GÜLER	Veli

1.2 Planlama Süreci

2024-2028 dönemi stratejik plan hazırlanma süreci Strateji Geliştirme Kurulu ve Stratejik Plan Ekibi'nin oluşturulması ile başlamıştır. Ekip tarafından oluşturulan çalışma takvimi kapsamında ilk aşamada durum analizi çalışmaları yapılmış ve durum analizi aşamasında, paydaşlarımızın plan sürecine aktif katılımını sağlamak üzere paydaş anketi, toplantı ve görüşmeler yapılmıştır. Durum analizinin ardından geleceğe yönelim bölümüne geçilerek okulumuzun/kurumumuzun amaç, hedef, gösterge ve stratejileri belirlenmiştir.

5018 sayılı Kamu Malî Yönetimi ve Kontrol Kanunu'nun "Stratejik planlama ve performans esaslı program bütçe" başlıklı 9. maddesi gereğince kamu idareleri; kalkınma planları, Cumhurbaşkanı tarafından belirlenen politikalar, programlar, ilgili mevzuat ve benimsedikleri temel ilkeler çerçevesinde geleceğe ilişkin misyon ve vizyonlarını oluşturmak, stratejik amaçlar ve ölçülebilir hedefler saptamak, performanslarını önceden belirlenmiş olan göstergeler doğrultusunda ölçmek ve bu sürecin izleme ve değerlendirmesini yapmak amacıyla katılımcı yöntemlerle stratejik plan hazırlıyor.

2.BÖLÜM

DURUM ANALİZİ

2. DURUM ANALİZİ

Stratejik planlama sürecinin ilk adımı olan durum analizi, okulumuzun“neredeyiz?” sorusuna cevap vermektedir. Okulumuzun geleceğe yönelik amaç, hedef ve stratejiler geliştirebilmesi için öncelikle mevcut durumda hangi kaynaklara sahip olduğu ya da hangi yönlerinin eksik olduğu ayrıca, okulumuzun kontrolü dışındaki olumlu ya da olumsuz gelişmelerin neler olduğu değerlendirilmiştir. Dolayısıyla bu analiz, okulumuzun kendisini ve çevresini daha iyi tanınmasına yardımcı olacak ve stratejik planın sonraki aşamalarından daha sağlıklı sonuçlar elde edilmesini sağlayacaktır.

Durum analizi bölümünde, aşağıdaki hususlarla ilgili analiz ve değerlendirmeler yapılmıştır;

- Kurumsal tarihçe
- Uygulanmakta olan planın değerlendirilmesi
- Mevzuat analizi
- Üst politika belgelerinin analizi
- Faaliyet alanları ile ürün ve hizmetlerin belirlenmesi
- Paydaş analizi
- Kuruluş içi analiz
- Dış çevre analizi (Politik, ekonomik, sosyal, teknolojik, yasal ve çevresel analiz)
- Güçlü ve zayıf yönler ile fırsatlar ve tehditler (GZFT) analizi
- Tespit ve ihtiyaçların belirlenmesi

Okulumuz 2018-2029 Eğitim Öğretim Yılında açılmıştır. 2019-2023 Yılı Stratejik Planı esas alınarak çalışmalar sürdürülmüştür. Millî Eğitim Bakanlığı 2024-2028 Stratejik Planı çalışmaları kapsamında öncelikli olarak program ve alt program analizi, uygulanmakta olan stratejik planın değerlendirilmesi, mevzuat analizi ile üst politika belgeleri ve paydaş görüşlerinin analizi gerçekleştirildi. Bu doğrultuda 276 iç paydaş ile 48 dış paydaşın planın gelişimine yönelik görüşü alındı.

2.1 Kurumsal Tarihçe

Okulumuz Milli Eğitim Bakanlığımızın amaç ve hedefleri doğrultusunda eğitim öğretim faaliyetleri yürütmek üzere 2018-2019 Eğitim Öğretim Yılında hizmete girmiştir. 1998 yılında Çok Programlı Lise olarak hizmete giren okul binamız 2018 yılına kadar ortaöğrenim öğrencilerine yönelik olarak faaliyet göstermiştir. Sırasıyla Çok Programlı Lise, Kız Meslek Lisesi ve Mesleki ve Teknik Anadolu Lisesi adı altında eğitim öğretim faaliyetleri sürdürülmüştür. Eylül 2018 tarihinde Kestel Mehmet Akif Ersoy İlkokulu olarak faaliyet alanını yenilemiştir. 1 kadrolu öğretmen ve 5 şube ile eğitim öğretim faaliyetlerine başlayan okulumuzun öğrenci mevcudu her yıl artış göstermiş ve 2024 yılında toplamda 583 öğrenci ve 28 kadrolu personel seviyesine ulaşmıştır.

2020 yılında depreme karşı güçlendirme çalışması yapılan okulumuzda güven içerisinde eğitim öğretim yapılmaktadır.

2.2 Uygulanmakta Olan Stratejik Planın Değerlendirilmesi

Uygulanmakta olan 2019-2023 Yılı Stratejik Planında hedeflenen amaçlara %90 oranında ulaşılmıştır. Örnek verilecek olursa öğrencilerin okula devam konularında yapılan takipler sonucunda devamsızlık (Sürekli Devamsızlık) planda hedeflenen sayılara indirilmiştir.

Okul çevresindeki İnternet Kafelerle irtibata geçilerek öğrencilerin dersten kaçıp bu tür yerlerde vakit geçirmelerinin önüne geçilmiştir.

Devamsızlık problemi olan öğrenciler okulda düzenlenen sosyal aktivitelere yönlendirilerek bu konuda amaçlanan düzeye ulaşılmıştır.

Eğitim öğretimden erken ayrılma riski taşıyan öğrencilerin aileleri ile rehberlik servisi aracılığı ile temas sağlanarak bu hususta olumlu geri dönütler elde edilmiştir. Bu tür çalışmaların yeni planda da yer alacak olması istendik bir durum olacaktır. Eski planda yer alan bütçe sütunu ve orada yer alan rakamlar uygulamada pek geçerli bir durum oluşturmamıştır.

2.3 Mevzuat Analizi

Kestel Mehmet Akif Ersoy İlkokulu Türkiye Cumhuriyeti Devleti yapısı içinde Millî Eğitim Bakanlığının taşra teşkilatında yer alan bir eğitim kurumudur.

Okul Müdürlüklerinin görevleri T.C. Anayasası'nın 10. 24. 42. ve 62. Maddeleri, 10/07/2018 tarih ve 30474 sayılı Resmi Gazetede yayımlanan 1 Nolu Cumhurbaşkanlığı Teşkilatı Hakkında CK, 14/6/1973 tarihli ve 1739 sayılı Millî Eğitim Temel Kanunu, 222 sayılı İlköğretim ve Eğitim Kanunu, 5018 sayılı Kamu Mali Yönetimi ve Kontrol Kanununun 3. ve 9. maddeleri, ile diğer ilgili kanun maddeleri yanı sıra Kanun Hükmünde Kararname (KHK), Tüzük, Yönetmelik, Yönerge, Bakanlar Kurulu Kararı, Tebliğ, Usul ve Esaslar ile Genelgelere dayanılarak eğitim öğretim faaliyetlerini yerine getirmektedir.

2.4 Üst Politika Belgeleri Analizi

Üst politika belgeleri;

- 12. Kalkınma Planı
- Cumhurbaşkanlığı Programı,
- Orta Vadeli Program,
- Cumhurbaşkanlığı Yıllık Programı,
- Millî Eğitim Bakanlığı Stratejik Planı,
- İl Millî Eğitim Müdürlüğü Stratejik Planı,
- İlçe Millî Eğitim Müdürlüğü Stratejik Planı

Tablo 2. Üst Politika Belgeleri Analizi Tablosu

Üst Politika Belgesi	İlgili Bölüm/Referans	Verilen Görevler/ İhtiyaçlar
Kalkınma Planları	Türkiye Bilimsel ve Teknolojik Araştırma Kurumu (TÜBİTAK) Vizyon 2023 Eğitim ve İnsan Kaynakları Raporu	Fikrî Mülkiyet Hakları, Eğitim, Çocuk, Gençlik, Engelli Hizmetleri, Kültür ve Sanat, Spor, Afet Yönetimi, İstihdam
Orta Vadeli Programlar	Bursa Eskişehir Bilecik (BEBKA) Bölge Planı	Afet Yönetimi, Dijital Dönüşüm, Ne Eğitimde Ne İstihdamda Olan Gençlerin ve Kadınların Eğitime ve İstihdama Katılımı,
Cumhurbaşkanlığı 2024 Yıllık Programları	Türkiye Yeterlilikler Çerçevesi	Turizm, Fikri Mülkiyet Hakları, Eğitim, Çocuk, Gençlik, Engelli Hizmetleri, Kültür ve Sanat

2.5 Faaliyet Alanları ile Ürün/Hizmetlerin Belirlenmesi

Tablo 3. Faaliyet Alanlar/Ürün ve Hizmetler Tablosu

Faaliyet Alanı	Ürün/Hizmetler
Öğretim-eğitim faaliyetleri	Öğrenci İşleri Kayıt-nakil işleri devam-devamsızlık sınıf geçme sınav hizmetleri
Rehberlik faaliyetleri	Öğrencilere rehberlik yapmak velilere rehberlik etmek rehberlik faaliyetlerini yürütmek

Sosyal faaliyetler	Müze gezileri- Tarihi yerlerin gezilip görülmesi.
Sportif faaliyetler	Ulusal ve yerel sportif etkinliklere, yarışmalara katılım.
Kültürel ve sanatsal faaliyetler	Okul içerisinde drama vb. kurslar düzenlenmesi.
İnsan kaynakları faaliyetleri (mesleki gelişim faaliyetleri, personel etkinlikleri...)	Düzenlenen hizmet içi faaliyetlere katılım sağlanması.
Okul aile birliği faaliyetleri	Okul Aile Birliği'ni yapacağı çalışmalarda desteklemek.
Öğrencilere yönelik faaliyetler	Öğrencileri sosyal ve kültürel etkinliklere katılmaları yönünde teşvik etmek.
Ölçme değerlendirme faaliyetleri	Öğrencilerin buldukları seviyeyi ölçerken rekabet ortamı oluşturmaktan kaçınılacaktır.
Öğrenme ortamlarına yönelik faaliyetler	Sınıflarda öğrencilerin daha rahat bir ortamda eğitim almaları yönünde varsa eksiklikler giderilecek, etkileşimli tahtalar faal tutulacaktır.
Ders dışı faaliyetler	Monotonluktan kurtulmak adına zaman zaman ders dışı etkinliklere yer verilecektir.

2.6 Paydaş Analizi

Paydaş analizi kapsamında, öncelikle paydaşlar belirlenerek iç ve dış paydaş olarak tasnif edilmiştir. Katılımcılığı artırmak ve paydaş görüşlerini plana yansıtılabilmek amacıyla anket uygulaması, mülakat, atölye çalışması ve toplantılardan yararlanılmıştır.

Tablo 4. Paydaş Sınıflandırma ve Önceliklendirme Tablosu

PAYDAŞLAR	İÇ PAYDAŞ	DIŞ PAYDAŞ	ÖNCELİĞİ (5 Yüksek Öncelik -1 Düşük Öncelik)
Millî Eğitim Bakanlığı		x	5
Valilik		x	5
İl Millî Eğitim Müdürlüğü		x	5
Kaymakamlık		x	5
İlçe Millî Eğitim Müdürlüğü		x	5
Öğretmenler	x		4
Öğrenciler	x		4
Veliler		x	3
Okul Aile Birliği		x	3
Diğer çalışanlar	x		2
Uludağ Üniversitesi		x	3
Kestel Belediyesi		x	4
Güvenlik Güçleri (Emniyet, Jandarma)		x	3
Muhtarlık		x	2
Sivil Toplum Kuruluşları		x	1

Paydaş anketlerine ilişkin ortaya çıkan temel sonuçlar şu şekildedir:

Öğrenci Anketi Sonuçları:

Tablo7:Öğrenci Anket Sonuçları

ÖĞRENCİ MEMNUNİYET ANKETİ		MEMNUNİYET ANKET SONUCU	
SIR A NO	GÖSTERGELER	SONUÇ	SONUÇ%
1	İhtiyaç duyduğumda okul yöneticileriyle rahatlıkla görüşebilirim.	4,36	87,23
2	İhtiyaç duyduğumda öğretmenlerle rahatlıkla görüşebilirim.	4,33	86,55
3	İhtiyaç duyduğumda okul çalışanlarıyla rahatlıkla görüşebilirim.	4,19	83,87
4	Sınıf temsilcimiz,dilek, öneri ve şikâyetlerimizi ilgili kişilere ulaştırır.	4,62	92,44
5	Arkadaşlarımla ilgili sorunlarım,öğretmenlerim tarafından dikkate alınır.	4,66	93,11
6	Okulumuzla ilgili isteklerimiz dikkate alınır.	4,53	90,59
7	Okulumuz yöneticilerine güvenirim.	4,26	85,21
8	Okulumuz öğretmenlerine güvenirim.	4,31	86,22
9	Okulumuzun diğer çalışanlarına güvenirim.	4,19	83,87
10	Okul yolu(okul servisleri)güvenlidir.	4,29	85,71
11	Okulda yabancı kişilere karşı güvenlik önlemleri alınmaktadır.	4,29	85,88
12	Okuldayangınvedoğalafetlere(depren,sel,vb.)karşıgerekligüvenlikönlemlerialınır.	4,29	85,71
13	Öğrenci temsilcileri demokratik seçimle belirlenir.	4,50	90,08
14	Okulumuzda bizimle ilgili kararlarda görüşlerimiz dikkate alınır.	4,62	92,44

15	Okuldan istediğim belgeleri(öğrenci belgesi,kimlik)zamanında alabilirim.	4,45	89,08
16	Okulumuzda sağlık sorunu yaşadığımızda gerekli hassasiyet gösterilir.	4,59	91,76
17	Dersler seviyemize uygun olarak işlenir.	4,04	80,84
18	Okulda edindiğim bilgilerin şimdiye kadar hayatımda işime yarayacağını düşünüyorum.	4,01	80,17
19	Derslerini işlenişinde bilgisayar,akıllı tahta,harita gibi araç-gereçlerden yararlanılmaktadır.	4,17	83,36
20	Aradığım kaynakları(kitap,dergi vs.)okulda bulabiliyorum.	4,18	83,70
21	Ödevler,işlenen konuya uygun olarak seçilmiştir.	4,30	86,05
22	Okulumuzdan mezun olduktan sonra ne yapabileceğimi bir üsteğitim kurumunun hakkındayönlendirmeyapılmaktadır.	4,29	85,71
23	Okulumuzdaki kişisel sorunlarımızla ilgili rehberlik hizmetini alabilmekteyim.	4,12	82,35
24	Teneffüs süreleri yeterlidir.	4,30	86,05
25	Teneffüslerde bir sorun olduğundan öbretmenler hemen müdahale ederler.	4,29	85,71
26	Okul her zaman temiz ve bakımlıdır.	4,22	84,37
27	Okulumuzun bahçesi,sporsal onuvb.alanları ders dışındayapılan alanlar ne kadar genişletilebilir edüzenlenmiştir.	4,62	92,44
28	Okulun(varsa)yemekhanesi temiz ve sağlıklıdır	4,48	89,58
29	Okulda yeterli miktarda sosyal ve kültürel faaliyet düzenlenmektedir.	4,55	91,09
30	Düzenlenen sosyal ve kültürel faaliyetlere seve rek katılıyorum.	4,05	81,01
31	Okulum sahip olduğum yetenekleri geliştirme imkânı sağlar.	4,17	83,36
32	İlgi duyduğum sportif faaliyet okulda yapma imkânı buluyorum	4,34	86,72
33	Katılacağımız kulüpleri istek ve yeteneklerimiz doğrultusunda seçeriz.	4,12	82,35
34	Katılığım kulüpleri faaliyetlerinden bir çok şey öğrendim.	4,25	85,04

35	Okulumuzdabelirliğinvehaftalarla(ÖğretmenlerGünü,AtatürkHaftası,YeşilayHaftasıvb)ilgilikutlamalar yapılmaktadır.	4,29	85,71
36	Okulumuzda yapılan belirli gün ve hafta kutlamalarını beğeniyorum	4,34	86,72
37	Okuldadersiçivedersdışieldeettiğimizbaşarılarveörnekdavranışlarımızödüllendirilir	4,62	92,44
38	Öğretmenlersınavsonuçlarınındeğerlendirmesinde(sözlü,yazılısınav)tarafsızdavranırlar.	4,50	90,08
39	Ödüllendirme ve cezalandırmalarda tarafsız ve adil davranılır.	4,58	91,60
40	Okulda milli ve manevi değerlerimiz benimsetilmektedir.	4,49	89,75
41	Okuldatemelahlakideğerler(doğruluk,dürüstlükvb.)kazandırılmaktadır.	4,30	86,05
42	Tercih şansım olsa yine bu okulu seçerdim.	4,32	86,39
GENELDEĞERLENDİRME		4,3	86,87

Ankete 200 öğrenci katılmıştır. 42 maddelik olan ankette, genel memnuniyet oranı%86 olup düzeyi iyidir.

Öğretmen Anketi Sonuçları:

ÖĞRETMENMEMNUNİYETANKETİ		ANKET SONUCU	
SIRA NO	GÖSTERGELER	SONUÇ	SONUÇ%
1	Okulun misyonu ve vizyonunu tam olarak anlıyorum	4,36	87,23
2	Okulda eğitim ve yönetim kalitesi sürekli olarak gelişiyor.	4,33	86,55
3	Okul temiz ve hijyeniktir.	4,19	83,87
4	Okul öğrencilerin ve personelin güvenliğini sağlamak için uygun güvenlik önlemleri alır.	4,62	92,44
5	Okul yeni kabul edilen öğrencilere uygun desteği sağlar.	4,66	93,11
6	Okulumuz mesleki yeterliliğimi geliştirmek için eğitim fırsatları sunuyor.	4,53	90,59
7	Okul yönetimimiz öğretmenleri etkin bir şekilde yönlendirir.	4,26	85,21
8	Okulumuz öğrencilerin, öğrenme ilgisini uyandıracak bir öğrenme ortamı oluşturmuştur.	4,31	86,22
9	Etkili bir öğretmen olmak için ihtiyaç duyduğum kaynaklara erişimim var.	4,19	83,87
10	Bana sunulan kaynakları kullanmak için gerekli eğitime sahibim.	4,29	85,71
11	Okulumuzun farklı ihtiyaçları olan öğrencileri desteklemek için etkin bir politikası vardır.	4,29	85,88
12	Okulumuz müfredat uygulamasını etkin bir şekilde izler.	4,29	85,71
13	Okulumuz, velilere uygun etkinlikler düzenlemektedir.	4,50	90,08

14	Diğer öğretmenlerle işbirliği yaparım.	4,62	92,44
15	Okul personeli arasında dostane bir ilişki sürdürülür.	4,47	90,21
16	Takım ruhumuz ve moralimiz yüksek.	4,12	89,36
17	Okulumuza aidiyet hissediyorum.	4,50	91,52

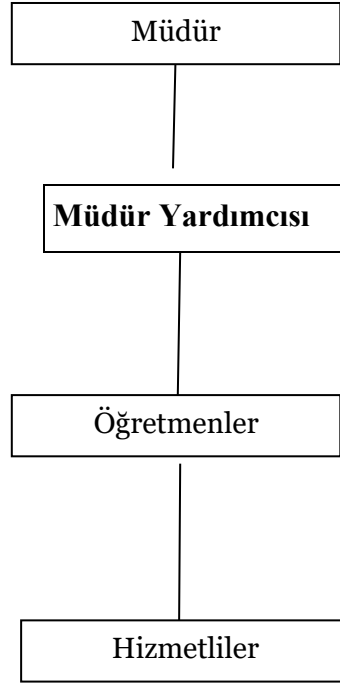
Tablo8:Veli Anket Sonuçları

2.7 Kuruluş İçi Analiz

VELİ MEMNUNİYET ANKETİ		MEMNUNİYET ANKET SONUCU	
Sİ R A N O	GÖSTERGELER	SONUÇ	SONUÇ%
1	Okulun misyonu ve vizyonunu tam olarak anlıyorum.	4,14	82,77
2	Okulda eğitim ve yönetim kalitesi sürekli olarak gelişiyor.	4,35	86,93
3	Okul temiz ve hijyeniktir.	4,82	90,40
4	Okul, öğrencilerin ve personelin güvenliğini sağlamak için uygun güvenlik önlemleri alır.	4,24	84,85
5	Okul, yeni kabul edilen öğrencilere uygun desteği sağlar.	4,44	88,83
6	Okul, çocuğumun okumaya olan ilgisini geliştirmesine yardımcı olabilir.	3,80	75,93
7	Okul çocuğumun öğrenme ilgisini güçlendiriyor.	4,00	80,00
8	Okul çocuğumun ahlaki gelişimini teşvik edebilir.	4,00	80,00
9	Okulda kullanılan değerlendirme yöntemleri çocuğumun gelişimini tüm yönleriyle anlamama yardımcı oluyor.	4,16	83,12
10	Okul, çocuğumun öğrenme performansını ve gelişimi hakkında beni iyi bilgilendiriyor.	4,59	91,86
11	Okul çocuğumaduygusal rahatsızlık ve öğrenme güçlükleri ile karşılaştığında yeterli desteği ve rehberlik sağlar.	4,59	91,86
12	Öğretmenlerin benimle iletişim kurma yöntemlerinden memnunum.	4,38	87,53

Bu bölümde; teşkilat yapısı, insan kaynaklarının yetkinlik düzeyi, kurum kültürü, teknoloji ve bilişim altyapısı, fiziki ve mali kaynaklara ilişkin analizlere yer verilmiştir.

2.7.1 Teşkilat Şeması



2.7.2 İnsan Kaynakları

Bu bölümde; okulumuz personeline ilişkin nicel veriler ile personelin sahip olduğu niteliklerin analizi yapılmıştır.

Okul/kurumda çalışanlar ve görevleri belirlenir. Ayrıca;

- Kurumun sahip olduğu toplam norm kadro sayısı,
- Çalışan toplam personel sayısı,
- İhtiyaç duyulan branşlar ve ihtiyaç sayısı,
- Buna bağlı olarak yapılan istihdam sayısı,
- Personelin nasıl atandığı,
- Varsa geçici personelin alındığı kaynağı,
- Kadrosu olmayıp da sözleşmeli çalıştırılan personelin sayısı,
- Eğitim düzeyi, gönüllü olarak aldığı diğer görevler,
- Okul/kuruma son -en az- iki yılda gelen giden personel sayısı mümkün ise neden okul/kurumdan tayin istedikleri,
- Ortalama okulda çalışma yılı,
- Ortalama hizmet içi eğitim saati,
- Çalışana verilen ödül ve ceza sayısı gibi hususlar tablo hâlinde düzenlenebilir.
- Okul/kurumda çalışan yönetici, öğretmen, diğer personelin görevlerinin neler olduğu belirlenmelidir.

Tablo 5. Çalışanların Görev Dağılımı

Çalışanın Ünvanı	Görevleri
Okul/Kurum Müdürü	Okulun her türlü yönetim işlerinden sorumludur.
Müdür Yardımcıları	Okulun eğitim- öğretim, temizlik, bakım onarım ve her türlü iş ve işlemlerini yürütmek.
Öğretmenler	Milli Eğitim Bakanlığı'nın amaçladığı doğrultuda öğrencilerini hayata hazırlamak.
Yardımcı Hizmetler Personeli	Okulun her türlü hijyen ve temizlik işlerini yerine getirmek.

Tablo 6. İdari Personelin Hizmet Süresine İlişkin Bilgiler

Hizmet Süreleri	2024 Yılı itibarıyla	
	Kişi Sayısı	%
1-4Yıl	0	0
5-6Yıl	0	0
7-10Yıl	0	0
10.....Üzeri	2	100

Tablo 7. Öğretmenlerin Hizmet Süreleri (Yıl İtibarıyla)

Hizmet Süreleri	Branşı	Kadın	Erkek	Hizmet Yılı	Toplam
1-3Yıl	Sınıf Öğretmenliği	0	0	0	0
4-6Yıl	Sınıf Öğretmenliği	0	0	0	0
7-10Yıl	Sınıf Öğretmenliği	4	1	9	5
11-15Yıl	Sınıf Öğretmenliği	7	2	14	9
16-20	Sınıf Öğretmenliği	5	2	19	7
20veüzeri	Sınıf Öğretmenliği	2	1	32	3

Tablo 8. Kurumdaki Mevcut Hizmetli/ Memur Sayısı

	Görevi	Erkek	Kadın	Eğitim Durumu	Hizmet Yılı	Toplam
1	Memur	0	0	0	0	0
2	Hizmetli	1	0	Ortaokul	25	1
3	Bekçi	1	0	Lise	32	1
4					
5						
6						

Tablo 9. Okul/kurum Rehberlik Hizmetleri

Mevcut Kapasite				Mevcut Kapasite Kullanımı ve Performans					
Psikolojik Danışman Norm Sayısı	Görev Yapan Psikolojik Danışman Sayısı	İhtiyaç Duyulan Psikolojik Danışman Sayısı	Görüşme Odası Sayısı	Danışmanlık Hizmeti Alan			Rehberlik Hizmetleri ile İlgili Düzenlenen Eğitim/Paylaşım Toplantısıvb.FaaliyetSayısı		
				Öğrenci Sayısı	Öğretmen Sayısı	Veli Sayısı	Öğretmenlere Yönelik	Öğrencilere Yönelik	Velilere Yönelik
2	1	1	1	72	17	33	1	4	2

2.7.3 Teknolojik Düzey

Okulumuzun teknolojik altyapısı ve teknolojiyi kullanabilme düzeyine ilişkin analizi yapılmıştır.

Tablo10. Teknolojik Araç-Gereç Durumu

Araç-Gereçler	Mevcut Durum	İhtiyaç
Etkileşimli Tahtalar	20	4
Masaüstü Bilgisayarlar	4	2
Projeksiyon Cihazı	3	3

Tablo11. Fiziki Mekân Durumu

Fiziki Mekân	Var	Yok	Adedi	İhtiyaç
Öğretmen Çalışma Odası		Yok		5
Ekipman Odası		Yok		2
Kütüphane	Var		1	Yok
Rehberlik Servisi	Var		1	Yok
Resim Odası		Yok		1
Müzik Odası		Yok		1
Çok Amaçlı Salon	Var		1	1
Spor Salonu		Yok		1

2.7.4 Mali Kaynaklar

Okul/Kurumun mali kaynak analizi aşağıda belirtilmiştir.

Tablo 12. Kaynak Tablosu

Kaynaklar	2023	2024	2025	2026	2027	2028
Genel Bütçe	82.000	83.000	100.000	120.000	140.000	160.000
Okul Aile Birliği	3.000	5.000	7.000	9.000	11.000	15.000
Özel İdare	0	0	0	0	0	0
Kira Gelirleri	15.334	45.500	56.875	71.093	88.867	111.000
Döner Sermaye	0	0	0	0	0	0
Dış Kaynak/Projeler	0	0	0	0	0	0
Diğer	3.000	5.000	7.000	9.000	11.000	13.000
TOPLAM	103.334	138.500	170.875	209.093	250.867	299.000

Tablo 13. Gelir-Gider Tablosu

YILLAR	2021		2022		2023	
	GELİR	GİDER	GELİR	GİDER	GELİR	GİDER
Temizlik		2744,61		11216,71		17586
Küçük Onarım		1062		4130		
Bilgisayar Harcamaları		236		9345,60		731,60
Büro Makinaları Harcamaları		2000				
Kalorifer Tesisatı Bakımı		00		2200		
Sosyal Faaliyetler	8362 TL.	319,39	38886TL.		23413TL.	
Kırtasiye		2000		191,69		
Mutfak gereçleri		00		900		
Personel Giyecek		00		3402		
Bahçe Alanı Malzeme Alımı		00		7500		5094,65
GENEL TOPLAM						

2.7.5 İstatistiki Veriler

Okul/kurumla ilgili her türlü sayısal veriler geriye dönük olarak (en az 3 yıllık) verilir. İstatistiki veriler kapsamında incelenecek hususlar;

Toplam Öğrenci Mevcudu	: 612
En Kalabalık Sınıf Mevcudu	: 31
En az Olan Sınıf Mevcudu	: 27
Kaynaştırma Eğitimli Öğrenci Sayısı:	34

- Okulumuzda Açılan Kurslar :
- İYEP KURSU : 1 Öğretmen 12 Öğrenci
- DESTEK EĞİTİMİ KURSU : 6 Öğretmen 7 Öğrenci
- DRAMA KURSU : 1 Öğretmen 12 Öğrenci
- AKIL OYUNLARI KURSU : 2 Öğretmen 24 Öğrenci
- SATRANÇ KURSU : 2 Öğretmen 16 Öğrenci

Okulumuzun Akademik Başarısı :
Sınıf tekrarı Yapan Öğrenci Yüzdesi : 1 Öğrenci (Sürekli devamsızlıktan)
Sınıfını Doğrudan Geçen Öğrenci Yüzdesi : % 99

- Okulumuzda eğitim alan öğrencilerimiz çeşitli sosyal faaliyetlerde bulunmaktadır. İlimizde bulunan Müzelere, Afet Eğitim Merkezlerine, Tarihi ve Turistik Yerlere öğretmenlerimizin eşliğinde geziler yapmaktadırlar. Okulumuzda yapılan 29 Ekim Cumhuriyet Bayramı, 23 Nisan Ulusal egemenlik ve Çocuk Bayramı ve diğer etkinliklere katılım oranı %100 oranında gerçekleşmektedir. Ayrıca yeri geldikçe velilerimiz de bu durumlarda görev almaktan kaçınmamaktadırlar.

Okulumuzda sportif alanda etkinlikler yoğun katılımlar ile yıl boyunca devam etmektedir. Özellikle Futbol, masa tenisi, koşu, badminton, basketbol alanlarında oluşturulan ekiplerimiz öğretmenlerinin sorumluluğunda ilçede düzenlenen yarışmalara, müsabakalara katılım sağlayarak başarılar elde etmektedirler. İlçe çapında elde edilen derecelerden dolayı alınan kupalar müdür odasında muhafaza edilmektedir.

- Öğrencilerimiz büyük oranda okula devam etmektedirler. Önceki öğretim yılında bir öğrencimiz sürekli devamsızlık nedeniyle sınıf tekrarı yapmıştır. 2023-2024 Eğitim Öğretim Yılında ise 4 öğrencimiz sürekli devamsız durumda olup bu konu ile ilgili olarak yönetmeliğin ilgili maddesi gereği takibat yapılmaktadır. Devam takip sonucu 2 öğrencimizin okula devamı sağlanmıştır.
- 2023-2024 Eğitim Öğretim Yılı başında okulumuzda çeşitli sosyal kulüpler kurulmuş olup, bu kulüpler kendi alanlarında etkinliklerini sürdürmektedirler. Örneğin Kızılay kulübü, Yeşilay Kulübü, Temizlik Kulübü, spor Kulübü vb.
- Okul personeli zorunlu haller dışında sevk yada rapor almamaktadır. 28 Personelimiz mevcut olup bazı haftalarda hiç sevk ya da rapor alınmadığı görülmektedir.
- Kadrolu rehber öğretmenimiz olmadığından haftada bir gün görevlendirme ile okulumuza gelen rehber öğretmen öncelikli olarak görüşülmesi gereken öğrencilerimizle ilgilenmektedir.
- Özel Eğitim alan öğrencilerimiz 3 sınıfta eğitim almaktadırlar. Hafif Zihinsel Engelliler Sınıfı, Otizm Sınıfı ve Okulöncesi Otizm olmak üzere toplamda 16 öğrencimiz mevcuttur.

Bedensel yeterlilikleri tam olduğundan herhangi bir sıkıntı yaşanmamaktadır. Bu öğrencilerimize özel olmak üzere tuvalet ihtiyaçları için klozet mevcuttur.

- Okulumuza ulaşım toplu taşıma ile mümkündür. Bursa istikametinden metro ile gelinmesi halinde metrodan inince D11 ring minibüsü ile okulumuza ulaşım mümkündür. Ayrıca ilçemizin içerinden 1K minibüsleri ile okulumuza çok rahat bir şekilde ulaşılabilir.
- Okulumuzun Fiziki Yapısı :
- Derslik Sayısı : 23
- Çok Amaçlı Salon sayısı : 1
- İdari Odaların sayısı : 2
- Öğretmenler Odası : 1
- Danışma : 1
- Rehberlik Servisi : 1
- Personel Odası : 1
- Aile Birliği Odası : 1
- Akıl Oyunları sınıfı : 1
- Okul Kantini : Var (Kantin öğrencilerin ihtiyaçlarına cevap verecek niteliktedir. Her ay okulumuza 5054 TL kira vermektedir.
- Okulumuz doğalgaz ile ısınmakta olup bu hususta herhangi bir problem yaşanmamaktadır. Kalorifer yakma görevi kadrolu hizmetlimiz tarafından yerine getirilmekte olup belgesi mevcuttur.
- Okulumuzun kalorifer kazanının bakımı anlaşmalı firmalara her yıl periyodik olarak yaptırılmaktadır.
- Okulumuzda dersliklerde bulunan toplam 20 etkileşimli tahta ve diğer eğitim materyalleri öğretmenlerimiz tarafından etkin bir şekilde kullanılmaktadır.
- Okulumuzun bahçesinde sınıf öğretmenimiz Nurullah GÜRBÜZ tarafından e-twinning projesi kapsamında tarım çalışması yapılmaktadır. Öğrenci ve velilerinin de katılımı ile çeşitli ağaçlar dikildi, sebze ve meyve yetiştirme çalışmaları her gün ders aralarında ve ders çıkışında takip edilmektedir.
- Okulumuzda yapılan hijyen çalışmaları neticesinde “OKULUM TEMİZ” ve “SIFIR ATIK” belgeleri alınmıştır.

2.8 Çevre Analizi (PESTLE)

Çevre analiziyle okul/kurum üzerinde etkili olan veya olabilecek politik, ekonomik, sosyo-kültürel, teknolojik, yasal çevresel dış etkenlerin tespit edilmesi amaçlanmıştır.

Tablo 14 PESTLE Analiz Tablosu

Politik-Yasal etkenler	Ekonomik Etkenler
<ul style="list-style-type: none">• Kalkınma Planı ve Orta Vadeli Program,• Bakanlık, il ve ilçe stratejik planlarının incelenmesi,• Yasal yükümlülüklerin belirlenmesi,• Oluşturulması gereken kurul ve komisyonlar,• Okul/kurum çevresindeki politik durum.	<ul style="list-style-type: none">• Okul/kurumun bulunduğu çevrenin genel gelir durumu,• İş kapasitesi,• Okul/kurumun gelirini arttırıcı unsurlar,• Okul/kurumun giderlerini arttıran unsurlar,• Tasarruf sağlama imkânları,• İşsizlik durumu,• Mal-ürün ve hizmet satın alma imkânları,• Kullanılabilir bütçe
Sosyokültürel etkenler	Teknolojik etkenler
<ul style="list-style-type: none">• Kariyer beklentileri,• Ailelerin ve öğrencilerin bilinçlenmeleri,• Aile yapısındaki değişimler (geniş aileden çekirdek aileye geçiş, erken yaşta evlenme vs.),• Nüfus artışı,• Göç,• Nüfusun yaş gruplarına göre dağılımı,• Hayat beklentilerindeki değişimler (Hızlı para kazanma hırısı, lüks yaşama düşkünlük, kırsal alanda kentsel yaşam),• Beslenme alışkanlıkları,• Değerler, mesleki eti kuralları vb.	<ul style="list-style-type: none">• Okul/kurumun teknoloji kullanım durumu• e- Devlet uygulamaları,• Dijital Platformlar üzerinden uzaktan eğitim imkânları,• Okul/kurumun sahip olmadığı teknolojik araçlar• Personelin ve öğrencilerin teknoloji kullanım kapasiteleri,• Personelin ve öğrencilerin sahip olduğu teknolojik araçlar,• Teknoloji alanındaki gelişmeler• Teknolojinin eğitimde kullanımı
Çevresel Etkenler	
<ul style="list-style-type: none">• Hava ve su kirlenmesi,• Toprak yapısı,• Bitki örtüsü,• Doğal kaynakların korunması için yapılan çalışmalar,• Çevrede yoğunluk gösteren hastalıklar,• Doğal afetler (deprem kuşağında bulunma, Covid19, kene vakaları vb.)	

2.9 Güçlü ve Zayıf Yönler ile Fırsatlar ve Tehditler (GZFT) Analizi

Okul/kurumun güçlü ve zayıf yönleri ile okul/kurum dışında oluşabilecek fırsatlar ve tehditler belirlenmiştir.

Tablo 15 GZFT Analizi

İç Çevre	
Güçlü Yönler	Zayıf Yönler
Okulumuz yeni bir okul olup, genç öğretmenlerin sayısı fazladır.	Taşıma merkezi okul olduğumuzdan öğrenciler ders dışı zamanlarda birlikte bulunamamaktadırlar.
Okulumuzun merkeze ulaşımı konusunda sıkıntıları bulunmamaktadır.	Okulumuzda resim-müzik ve beden eğitimi branşlarında öğretmen olmaması.
Sürekli devamsız öğrenci sayısının az olması.	Kendileri için düzenlenen toplantılara velilerin katılımının az olması.
Okulumuzun velileri ile sağlıklı bir iletişim ortamının varlığı.	Okuma alışkanlığının az olması.
Kendini geliştiren, gelişime açık ve teknolojiyi kullanan öğretmenlerin olması.	Proje çalışmalarına katılan öğretmen ve öğrencilerin yetersiz olması.
Dış Çevre	
Fırsatlar	Tehditler
Okula ulaşımın kolay olması.	Sosyo-ekonomik eşitsizliklerin varlığı.
Okula yönelik veli ve toplum desteğinin güçlü olması.	Veli eğitim seviyesi ve ekonomik düzeylerin düşmesi.
Değişik meslek gruplarından velilerimizin olması	Aile içi huzursuzluk ve şiddetin artması.
Kaliteli Eğitim ve Öğretime yönelik talebin giderek artması	Velilerin okula maddi desteğinin yetersiz olması.
Okulun kamu kurum ve kuruluşlarına yakın olması.	Okulun maddi imkânlarının artmaması.

2.10 Tespit ve İhtiyaçların Belirlenmesi

OKULUMUZUN İHTİYAÇLARI :

- 1- Okulumuz Taşıma Merkezi Okul olduğundan taşıma ile gelen öğrencilerimizin yemek yiyebilecekleri bir yemekhane ihtiyacı vardır.
- 2- Okul kantinin yerinin değiştirilerek (okul bahçesine alınarak) anasınıflarının kantinin yerine zemin kata indirilmesi ve giriş çıkışlarının ayrı kapıdan olmasına ihtiyaç vardır.
- 3- Okul kütüphanesinin donatım malzemelerine (Raflar) ihtiyaç vardır.
- 4- Akıl Oyunları Sınıfımızın oyun malzemeleri yönünden zenginleştirilmesine ihtiyaç vardır.

3.BÖLÜM

GELECEĞE BAKIŞ

3. GELECEĐE BAKIŐ

3.1 Misyon

Misyonumuz

Bütünsel eğitim yaklaşımıyla öğrencilerimizi, öğrenmeyi yaşam becerisi olarak kullanan bağımsız bireyler olmaları için destekleriz. Okul kültürümüz, yetkin kadromuz, uyguladığımız ulusal ve uluslararası programlarla öğrencilerimize evrensel değerler kazandırırız. Rehberlik ve ölçme- değerlendirme hizmetlerimizle, öğrencilerimizin sorumluluklarını yerine getirebilen öz disipline sahip bireyler olmalarını destekleriz. Öğrencilerimizi, akademik, sportif ve sanatsal alanlarda destekleyerek yaratıcılıklarını ortaya çıkarmalarını sağlarız. Sosyal etkinliklerimiz ve öğrenme ortamlarımızla öğrencilerimizin ilgi ve yeteneklerini keşfetmelerini sağlarız. Öğrencilerimizin bu etkinliklerde aldıkları sorumluluklarla daha iyi bir dünyaya katkı sağlarız. Yerel ve küresel problemlere duyarlı, çözüm üretebilen ve girişimci bireyler yetiştiririz.

Vizyonumuz

Vizyonumuz, öğrencilerimizi, evrensel değerleri benimsemiş, özgür, sorumluluk sahibi, açık fikirli, duyarlı, yaratıcı, sorgulayan ve özyönetim becerilerine sahip bireyler olarak yaşama hazırlamaktır.

3.3 Temel Deęerler

Temel Deęerlerimiz

Global standartlarda, yenilikçi eęitim anlayışını benimseyerek, tüm çalışmalarında kaliteyi ön planda tutarak, problemlere karşı sonuç odaklı yaklaşımıyla çocuklara örnek oluşturarak, yeni kuşakları “iyi insan olma” bilinciyle yetiştirerek öğrencilerini başarılı bir geleceęe hazırlamaktır.

- Hizmet bekleyenlerin ihtiyaçlarına odaklanmak,
- Ülkemizin geleceęi konusunda sorumluluk,
- Birbirine saygı ve sevgi göstermek,
- Her çalışana deęer vermek, eşit fırsat tanımak,
- Hatayı oluşmadan önlemek,
- Açık ve dürüst iletişim,
- Çevreyi koruma bilinci,
- Sürekli gelişim,
- Herkese katma deęer üretme fırsatı tanımak,
- Problemin deęil, çözümün parçası olmaya çalışmak,
- Karar almada şeffaflık ve hesap verebilirlik.
- Ben deęil biz kültürünü yerleştirmek,
- Milli ve manevi deęerlere baęlı kalmak,
- Demokrasi kültürüne sahip olmak

3.4 Amaç, Hedef ve Performans Göstergesi ile Stratejiler

AMAÇ, HEDEF VE EYLEMLER

TEMA 1- EĞİTİM VE ÖĞRETİME ERİŞİMİN ARTTIRILMASI

Eğitime ve Öğretime Erişim: Her bireyin hakkı olan eğitime ulaşabilmesi ve bu eğitimi tamamlayabilmesidir.

STRATEJİK AMAÇ

1: Okulumuz hedef kitesinde bulunan bütün öğrencilerin adil şartlarda en iyi eğitimi alması konusunda eğitime ve öğretime erişimi sağlamak.

Stratejik Hedef 1,1: Plan dönemi sonuna kadar tüm öğrencilerin devamsızlıklarının asgari seviyeye indirilmesini; özel eğitim ihtiyacı olan öğrencilerin özel eğitime erişim oranının artırılmasını; öğrenciler ile ilgili velilere gerçekçi ve sık geri dönütler vererek, okul-veli etkileşiminin artırılmasını ve yetenekli öğrencilerin tespit edilerek özel yeteneklerini geliştirebilecekleri ortamlar sağlamak. Bu stratejik hedefe ait performans göstergeleri aşağıdaki tabloda verilmiştir.

Tablo 12: Eğitim ve Öğretime Erişimin Artırılması İçin Performans Göstergeleri

No	Performans Göstergesi	Mevcut	Hedef				
		2023	2024	2025	2026	2027	2028
PG.1.1.a	Devamsızlık yapan öğrenci oranı	%0,23	%0,21	0	0	0	0
PG.1.1.b	Özel Eğitime ihtiyaç duyan bireylerin kendilerine uygun eğitime erişme oranı	%100	%100	%100	%100	%100	%100
PG.1.1.c	Öğrenciler ile ilgili velilere yapılan geri bildirim sayısı	20	25	30	35	40	45
PG.1.1.d	Tespit edilen özel yetenekli öğrenci oranı	%16	%20	%25	%30	%30	%35

Bireylerin eğitim ve öğretime katılması sosyal ve ekonomik kalkınmanın sürdürülebilmesinde en önemli etkenlerden biridir. Bu nedenle okulumuzun tamamında adil ve sürdürülebilir bir ilerlemenin kaydedilebilmesi için tüm bireylerin hazır bulunuşluk düzeyleri, ilgi ve yetenekleri, doğrultusunda eğitim öğretimin her aşamasına katılımını sağlamak hedeflenmektedir. Söz konusu stratejik hedefin gerçekleşmesi için planlanan eylemler aşağıdaki tabloda verilmiştir.

TEMA	EĞİTİM-ÖĞRETİME ERİŞİM ve KATILIM								
Amaç1	Öğrencilerin eğitim öğretime etkin katılımlarıyla donanımlı olarak bir üst öğrenime geçişi sağlanacaktır.								
Hedef1.1	Öğrenme kayıpları önleyici çalışmalar yapılarak azaltılacaktır.								
Performans Göstergeleri	Hedef Etkisi	Başlangıç Değeri	2024	2025	2026	2027	2028	İzleme Sıklığı	Rapor Sıklığı
PG1.1.1 İlkokullardaYetiştirmeProgramı na (İYEP) dâhil Olan Öğrenciler İn TürkçeDersi Kazanımlarına Ulaşma oranı (%)	%75	%50	%100	%100	%100	%100	%100	Eğitim Öğretim Yılı başında	İYEP Kursu bitiminde
PG1.1.2 İlkokullardaYetiştirmeProgramı nadâhilolanöğrencilerinmatematikdersikazanımlarınaulaşma oranı (%)	%75	%50	%100	%100	%100	%100	%100	Eğitim Öğretim Yılı başında	İYEP Kursu bitiminde
PG1.1.3 20 gün ve üzeri	%4	%4	%3	%3	%2	%1	%0	Her gün	Her hafta

özürsüz devamsızlık yapanların oranı %									
PG1.1.4 20 gün ve üzeri özürsüz devamsızlık yapanların oranı %	%2	%2	%2	%1	%1	%1	%0	Her gün	Her hafta
Koordinatör Birim	Okul İdaresi								
İşbirliği Yapılacak Birimler	Mahalle Muhtarlıkları, Nüfus Müdürlükleri								
Riskler	Devamsız öğrencilerin adreslerine erişememe riski.								
Stratejiler	<p>S.1. Öğrencilerin Türkçe dersindeki eksikleri tespit edilerek İYEP aracılığıyla akademik yeterliklerinin artırılması sağlanacaktır.</p> <p>S.2 Öğrencilerin matematik derslerindeki eksikleri tespit edilerek İYEP aracılığıyla akademik yeterliklerinin artırılması sağlanacaktır.</p> <p>S.3 Dijital platformlar aracılığıyla öğrencilerin tamamlayıcı ve destekleyici eğitim almaları sağlanacaktır.</p> <p>S.4 İYEP'in ders içeriklerine katkı sağlayacak etkinlik, okuma vb aktivitelerin zenginleştirilmesi sağlanacaktır.</p> <p>S.5 İYEP içerikleri öğrencinin hazır bulunuşluk seviyesi dikkate alınarak hazırlanacaktır.</p> <p>S.6 Öğrencilerin devamsızlık nedenleri tespit edilerek devamsızlığa neden olan etmenler giderilecektir.</p>								
Maliyet Tahmini	3500 TL.								
Tespitler	Devamsızlık yapan öğrencilerin adreslerine ulaşmada sıkıntılar yaşanmaktadır. Mahalle muhtarlıklarının bu konuda kişiye ulaşma yeterlilikleri sınırlıdır.								
İhtiyaçlar	Devamsız öğrencilerin takibini yapabilmek adına okul idarelerinin imkanları çoğaltılmalıdır.								

Performans göstergesinin Hedefe Etkisi yüzde olarak ifade edilir. Amaca hizmet edecek hedeflerin tamamı %100 başarı performansı olarak düşünülerek tüm hedeflerinin toplamı için %100'lük oran bulmalıdır.

TEMA	EĞİTİM-ÖĞRETİME ERİŞİM ve KATILIM								
Amaç1	A1 Öğrencilerin eğitim öğretime etkin katılımlarıyla donanımlı olarak bir üst öğrenime geçişi sağlanacaktır.								
Hedef1.2	H2.1 Öğrencilere evrensel değerler, sağlıklı yaşam ve çevre bilinci duyarlılığı kazandırılacaktır.								
Performans Göstergeleri	Hedef Etkisi	Başlangıç Değeri	2024	2025	2026	2027	2028	İzleme Sıklığı	Rapor Sıklığı
PG1.2.1 Öğrenci başına okunan kitap sayısı	% 70	5	6	7	8	9	10	Eğitim Öğretim Yılı boyunca	Ayda bir defa
PG1.2.2 Sağlıklı ve dengeli beslenme ile ilgili verilen eğitim sayısı.	%80	1	2	3	4	5	6	Eğitim Öğretim Yılı boyunca	Ayda bir defa
PG1.2.3 Sağlıklı ve dengeli beslenme ile ilgili verilen eğitime katılan öğrenci sayısı.	%80	%40	%50	%60	%70	%80	%100	Eğitim Öğretim Yılı boyunca	Ayda bir defa
PG1.2.4 Çevre bilincinin artırılmasına yönelik olarak verilen eğitim sayısı	%80	1	2	3	4	5	6	Eğitim Öğretim Yılı boyunca	Ayda bir defa
PG1.2.5 Çevre bilincinin artırılmasına yönelik olarak verilen eğitime katılan öğrenci sayısı	%80	%40	%50	%60	%70	%80	%100	Eğitim Öğretim Yılı boyunca	Ayda bir defa
Koordinatör Birim	Okul idaresi								
İşbirliği Yapılacak Birimler	Sağlık kuruluşları, İlçe Halk Kütüphanesi								
Riskler	Gelişen dijital teknoloji karşısında kitap okumanın zor hale gelmesi.								
Stratejiler	S1 Okul kütüphanesi zenginleştirilecek, öğrencilerin kütüphanelerden yararlanması sağlanacaktır. S2 Türkçedersindederssaatininbirbölümüokumayaayrılacakveokulmüdürlüğünceplanlananzamanlarda Okuma etkinlikleri düzenlenecektir. S3 Serbest etkinlikler saati, öğrencilerin sanatsal, sportif ve kültürel faaliyetlere katılım sağlayacağı şekilde düzenlenecektir. S4 Öğrencileresağlıklıvedengelibeslenmelerineyönelikbilgilendirmeeğitimleriveetkinlikleriyapılacaktır. S5Öğrencilerinçevrebilincininartırılmasınayöneliketkinlikler yapılacaktır. S6 Öğrencilere, nezaket ve görgü kuralları konusunda eğitimler verilerek konuya ilişkin etkinlikler düzenlenecektir.								
Maliyet Tahmini	12500 TL.								
Tespitler	Öğrencilerin kitap okuma alışkanlıkları edinebilmeleri için ebeveynlerin tutumlarının oldukça etkili olduğu tespit edilmiştir.								
İhtiyaçlar	Okul kütüphanesinin zenginleştirilmesi için kitap ihtiyacı vardır.								

TEMA	EĞİTİM-ÖĞRETİMDE KALİTE									
Amaç2	Her eğitim ve öğretim kademesinde, özverili ve deneyimli personelle; ruhsal ve fiziksel gelişim süreçleri dikkate alınarak, ulusal ve uluslararası ölçütlerde düzenlenen sportif,sanatsal ve kültürel aktiviteler eşliğinde; akademik bilgi ve iletişim teknolojileri alanında ilgi ve yeteneğine göre beceri, tutum ve davranış geliştirebilen, dil becerileri yüksek, iletişime ve öğrenmeye açık, özgüven sahibi, girişimci, yenilikçi ve yaratıcı bireylerin yetiştirilerek eğitim ve öğretimde kalite artırılacaktır									
Hedef 2.1	Öğrencilerin akademik başarı ve öğrenme kazanımları dikkate alınarak, öğrencilerimiz arasındaki başarı düzeyi farklılıklarını azaltmak ve eğitim kalitesini yükseltmek.									
Performans Göstergeleri	Hedef Etkisi	Başlangıç Değeri	2024	2025	2026	2027	2028	İzleme Sıklığı	Rapor Sıklığı	
PG2.1.1 Öğrenci başına okunan kitap Sayısı.		5	7	9	11	13	15	Eğitim Öğretim Yılı boyunca		Ayda bir defa
PG2.1.2 Sağlıklı ve dengeli beslenme ile ilgili verilen eğitim sayısı		2	4	5	6	7	8	Eğitim Öğretim Yılı boyunca		Ayda bir defa
PG2.1.3 Sağlıklı ve dengeli beslenme ile ilgili verilen eğitime katılan öğrenci sayısı		%85	%90	%90	%95	%98	%100	Eğitim Öğretim Yılı boyunca		Ayda bir defa
PG2.1.4 Çevre bilincinin artırılmasına yönelik verilen eğitim sayısı		4	5	6	7	8	9	Eğitim Öğretim Yılı boyunca		Ayda bir defa
PG2.1.5 Çevrebilincinin artırılmasına yönelik verilen eğitimlere katılan öğrenci sayısı		%85	%90	%90	%95	%98	%100	Eğitim Öğretim Yılı boyunca		Ayda bir defa
Koordinatör Birim	Okul idaresi-Okul rehberlik Servisi									
İşbirliği Yapılacak Birimler	Sağlık kuruluşları- Belediyeler									
Riskler	Öğrencilerin bu tür etkinliklere katılım oranlarının düşük olması.									
Stratejiler	S1 Okul kütüphanesi zenginleştirilecek, öğrencilerin kütüphaneden yararlanması sağlanacaktır. S2 Türkçedersindederssaatininbırbölümüokumayaayrılacakveokulmüdürlüğünceplanlananzamanlarda okuma etkinlikleri düzenlenecektir. S3 Serbest etkinlikler saati, öğrencilerin sanatsal, sportif ve kültürel faaliyetlere katılım sağlayacağı şekilde düzenlenecektir. S4 Öğrencileresağlıklıvedengelibeslenmelerineyönelikbilgilendirmeeğitimleriveetkinlikler yapılacaktır. S5 Öğrencilerinçevrebilincininartırılmasına yöneliketkinlikleriyapılacaktır. S6 Öğrencilere, nezaket ve görgü kuralları konusunda eğitimler verilerek konuya ilişkin etkinlikler düzenlenecektir.									
Maliyet Tahmini	16.000 TL									
Tespitler	Kitap fiyatları oldukça fazla arttığından kütüphanelerin zenginleştirilmesi zor hale gelmiştir.									
İhtiyaçlar	Okulumuzun kütüphanesi için donatım malzemelerine gereksinim vardır.									

TEMA	KURUMSAL KAPASİTE								
Amaç3	A 3 Temel eğitimde öğrencilerin kalite eğitime erişim fırsat eşitliğinde artırılarak bilişsel, duyuşsal ve fiziksel olarak çok yönlü gelişimleri sağlanacak temel hayat becerilerinin edinmiş öğrencileri etıştırilecektir.								
Hedef3.1	H 3.1 Öğrencilerin bilimsel, kültürel, sanatsal, sportif ve toplum hizmeti alanlarında ders dışı etkinliklere katılım oranı artırılabacaktır.								
Performans Göstergeleri	Hedef Etkisi	Başlangıç Değeri	2024	2025	2026	2027	2028	İzleme Sıklığı	Rapor Sıklığı
PG3.1.1 PG 3.1.1 Okulda bir eğitim ve öğretim döneminde bilimsel, kültürel, sanatsal ve sportif alanlarda en az bir faaliyete katılan öğrenci oranı (%)	%20	%30	%40	%50	%60	%80	%100	Eğitim Öğretim Yılı boyunca	Ayda bir defa
PG3.1.2 PG 3.1.2 Bir eğitim ve öğretim yılında en az iki sosyal sorumluluk ve toplum hizmeti çalışmalarına katılan öğrenci oranı (%)	%20	%30	%40	%50	%60	%80	%100	Eğitim Öğretim Yılı boyunca	Ayda bir defa
PG3.1.3 PG 3.1.3 Bir eğitim ve öğretim yılında yerel, ulusal ve uluslararası proje, yarışma vb. etkinliklere katılan öğrenci oranı (%)	%20	%30	%40	%50	%60	%80	%100	Eğitim Öğretim Yılı boyunca	Ayda bir defa
PG3.1.4 PG.3.1.4 Okulda bir eğitim ve öğretim yılında geleneksel çocuk oyunları alt başlığında en az bir faaliyete katılan öğrenci oranı (%)	%20	%30	%40	%50	%60	%80	%100	Eğitim Öğretim Yılı boyunca	Ayda bir defa
PG3.1.5 PG 3.1.5 Okulda bir eğitim ve öğretim yılında geleneksel çocuk oyunlarını yönelik olarak düzenlenen alan/mekansal yısı.	%20	%30	%40	%50	%60	%80	%100	Eğitim Öğretim Yılı boyunca	Ayda bir defa
Koordinatör Birim	Okul idaresi								
İşbirliği Yapılacak Birimler	İlçe gençlik ve spor müdürlüğü.								
Riskler	Sportif faaliyetlerin devamlı halde yürütülebilmesi için kapalı spor salonunun bulunmaması.								
Stratejiler	S1 Her bir öğrencinin bir kulüp faaliyetinde aktif olarak yer alması sağlanarak kulüp faaliyetlerinin etkinliği artırılabacaktır. S2 Öğrencilerin seviyelerine uygun olarak toplumsal sorunların çözümüne katkı sağlamak ve farkındalık oluşturmak amacıyla afet ve acil durum, çevre, eğitim, spor, kültür ve turizm, sağlık ve sosyal hizmetler alanlarında toplum hizmeti faaliyetlerine katılımları artırılabacaktır. S3 Okul bünyesinde yarışmalar düzenlenecektir. S4 Diğer kurum ve kuruluşlarla işbirliği içerisinde yürütülen bilimsel, sosyal, kültürel, sanatsal ve sportif alanlardaki faaliyetler artırılabacaktır. S5 Okul bahçeleri çocukların geleneksel oyunlarını lavakit geçirmelerini sağlayacak ve gelişimlerini destekleyecek şekilde etkin olarak kullanılacaktır. S6 Okul bünyesinde etkinlikler düzenlenecektir.								

	<p>S7 Öğrencilerin yerel, ulusal ve uluslararası proje ve yarışmalara katılmaları teşvik edilecektir.</p> <p>S8 E-okul sisteminde bulunan sosyal etkinlik modülünde gerçekleştirilen etkinlikler işlenecektir.</p> <p>S9 Okul bahçeleri geleneksel çocuk oyunlarına yönelik düzenlenecektir.</p> <p>S10 Öğrenci seviyesi ve öğretim programı kazanımlarına uygun olarak geleneksel çocuk oyunları ders içi etkinliklerde kullanılacaktır.</p> <p>S11 Eğitim- öğretim yılı içerisinde okullarda geleneksel çocuk oyunları şenliği yapılacaktır.</p>
Maliyet Tahmini	25000TL.
Tespitler	Öğrencilerin sportif faaliyetlere olan ilgileri oldukça fazladır.
İhtiyaçlar	Kapalı spor salonuna ihtiyaç duyulmaktadır.

TEMA	KURUMSAL KAPASİTE									
Amaç4	A4Eğitim ortamlarının fiziki imkânları geliştirilecektir.									
Hedef4.2	H4.1 Temel eğitimde okulların niteliğini arttıracak uygulama ve çalışmalara yer verilecektir.									
Performans Göstergeleri	Hedefe Etkisi	Başlangıç Değeri	2024	2025	2026	2027	2028	İzleme Sıklığı	Rapor Sıklığı	
PG4.2.1 PG4.1.1 iyileştirilen fiziki mekân(derslikler,sporsalonu, kütüphaneler, atölyeler vb.) sayısı.	%60	%50	%60	%70	%80	%90	%100	Eğitim Öğretim Yılı Boyunca	Yılda bir defa	
Koordinatör Birim	Okul idaresi									
İşbirliği Yapılacak Birimler	İlçe Milli Eğitim Müdürlüğü, Okul Aile Birliği, Sivil Toplum Örgütleri, Belediyeler									
Riskler	Şu an içinde bulunulan ekonomik durumda hayat pahalılığı nedeniyle maddi yönden tasarrufa gidileceğinden imkanlar oldukça kısıtlı olacaktır.									
Stratejiler	S1 Fiziki mekânların iyileştirilmesi için kamu idareleri, belediyeler ve işverenlerle işbirlikleri yapılacaktır. S2 Atölye laboratuvarlarının iyileştirilmesi için sektörle işbirlikleri yapılacaktır									
Maliyet Tahmini	356.000 TL.									
Tespitler	Okulumuzun araç gereç yönünden fazla eksikliği bulunmamaktadır.									
İhtiyaçlar	Okul bahçesine anasınıfı öğrencilerinin etkinlik yapabilecekleri toprak alan ihtiyacı vardır.									

4.BÖLÜM

MALİYETLENDİRME

4. MALİYETLENDİRME

Tablo 16 Tahmini Maliyet Tablosu

	2024	2025	2026	2027	2028	Toplam Maliyet
Amaç1	1000	1500	2000	3000	5000	12500
Hedef1.1	1000	1500	2000	3000	5000	12500
Hedef1.2	1000	1500	2000	3000	5000	12500
Amaç2	1500	2000	2500	3500	6500	16000
Hedef2.1	1500	2000	2500	3500	6500	16000
Hedef2.2	1500	2000	2500	3500	6500	16000
Amaç3	1000	4000	5000	6000	9000	25000
Hedef3.1	1000	4000	5000	6000	9000	25000
Hedef3.2	1000	4000	5000	6000	9000	25000
Genel Yönetim Giderleri	6500	8000	10000	12000	14000	50500
TOPLAM	17000	30500	38500	49500	75500	211000

5.BÖLÜM

İZLEME VE DEĞERLENDİRME

5. İZLEME VE DEĞERLENDİRME

Stratejik planlarda yer alan amaç ve hedeflere ulaşma durumlarının tespiti ve bu yolla stratejik planlardaki amaç ve hedeflerin gerçekleştirilebilmesi için gerekli tedbirlerin alınması izleme ve değerlendirme ile mümkün olmaktadır. Stratejik Planda yer alan performans göstergelerinin gerçekleşme durumlarının tespiti yılda iki kez yapılacaktır. Her yılın ilk altı ayında ilgili hedefe ait performans göstergelerinin performans düzeyi dikkate alınarak yapılan izlemenin ardından, yılsonu itibarıyla hedeflenen değere ulaşıp ulaşılmadığının analizi yapılacaktır.

EK-3 Örnek İzleme ve Değerlendirme Şablonu

2024-2025 Eğitim Öğretim Yılı Stratejik Plan İzleme ve Değerlendirme Tablosu					
A1					
H1.1					
Hedef 1.1 Performansı					
Sorumlu Birim					
Performans Göstergesi	Hedefe Etkisi (%)	Plan Dönemi Başlangıç Değeri *(A)	İzleme Dönemindeki Yıl Sonu Hedeflenen Değer (B)	İzleme Dönemindeki Gerçekleşme Değeri (C)	Performans (%) (C-A)/(B-A)
PG 1.1.1 Her dönem sınıf velilerine yönelik düzenlenen etkinlik sayısı	60	0	1	1	100
PG 1.1.2 En az bir aile eğitimi alan veli oranı (%)	40	25	75	60	70
Hedefe İlişkin Değerlendirmeler					
2024-2025 eğitim öğretim yılında PG 1.1.1 için performansın %100 oranında gerçekleştiği görülmektedir. 2024-2025 eğitim öğretim yılında PG 1.1.2 için performansı %70 oranında gerçekleştiği göz önünde bulundurularak ailelerin eğitim faaliyetlerine katılımının artırılması için sınıf rehber öğretmenleri aracılığıyla telefon görüşmeleri yapılması planlanmıştır.					

* 2024-2028 dönemini kapsayan stratejik plan için 2023 yılsonu değeridir.

**Her yılın ilk altı ayında, ilgili hedefe ait performans göstergelerinin performans düzeyi dikkate alınarak izlemenin yapıldığı yılın sonu itibarıyla hedeflenen değere ulaşıp ulaşılamayacağını analizi yapılır. Hedeflene değere ulaşılmasını engelleyecek hususlar ve riskler varsa değerlendirilir. Hedeflenen değere ulaşılmasını sağlayacak temel tedbirler kısaca yer verilir.

*PG 1.1.1'in performansının hedefe etkisinin çarpımı ile PG 1.1.2'nin performansının hedefe etkisinin çarpımları sonucunun toplanmasıyla elde edilir. $(\%100 \times \%60) + (\%70 \times \%40) = \%60 + \%28 = \%88$